

NITRO Turbo Injection



Einführung

Mit dem Windows-Programm „NITRO Turbo Injection“ ist es möglich, eine beliebige Anzahl an Bildern in eine Installation der „NITRO Web Gallery“ zu übertragen.

Systemvoraussetzungen

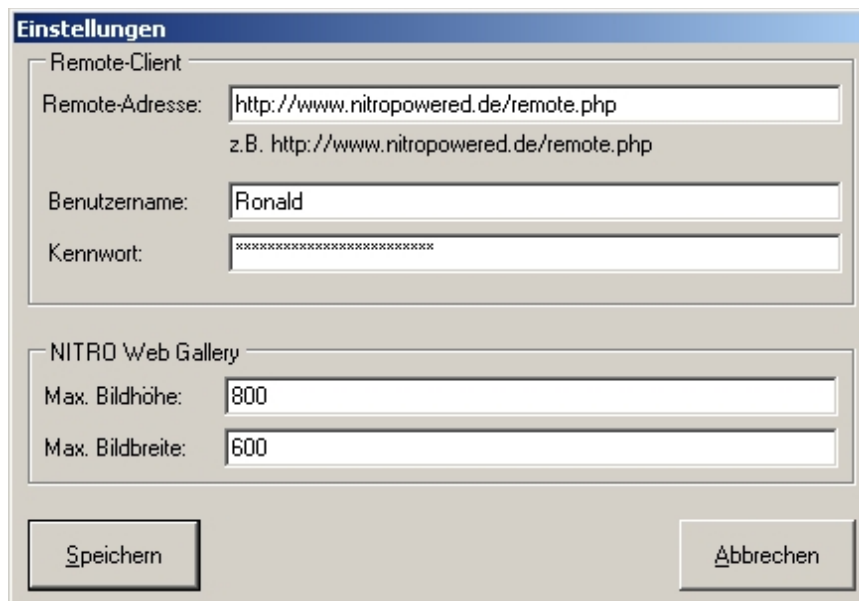
- „NITRO Web Gallery“ Version 1.4 oder höher
- Microsoft Windows 98, Windows Millennium, Windows 2000, Windows XP, Windows Server 2003 oder Windows Vista
- Microsoft .NET Framework 2.0

(<http://www.microsoft.com/downloads/details.aspx?FamilyID=0856eacb-4362-4b0d-8edd-aab15c5e04f5&DisplayLang=de>)

Schnellstart

1. Vervollständigen Sie die Einstellungen und speichern Sie diese.
2. Synchronisieren Sie „NITRO Turbo Injection“ mit Ihrer „NITRO Web Gallery“-Installation, indem Sie die Schaltfläche „Aktualisieren“ (Abb. 2, Pkt. 8) betätigen.
3. Wählen Sie das entsprechende Ziel-Album aus der Auswahlliste (Abb. 2, Pkt. 9) aus.
4. Fügen Sie der Upload-Liste über die Schaltflächen „Ordner auswählen“ (Abb. 2, Pkt. 1) und/oder „Datei(en) auswählen“ (Abb. 2, Pkt. 2) die gewünschten Dateien hinzu.
5. Starten Sie den Dateitransfer mit einem Klick auf die Schaltfläche „Datei(en) übertragen“ (Abb. 2, Pkt. 3).

Einstellungen



Remote-Adresse: Geben Sie hier die URL zu Ihrer „NITRO Web Gallery“-Installation inkl. dem Dateinamen (i.d.R. „remote.php“) der Remote-Schnittstelle an (z.B. <http://www.meine-domain.de/nitro/remote.php>).

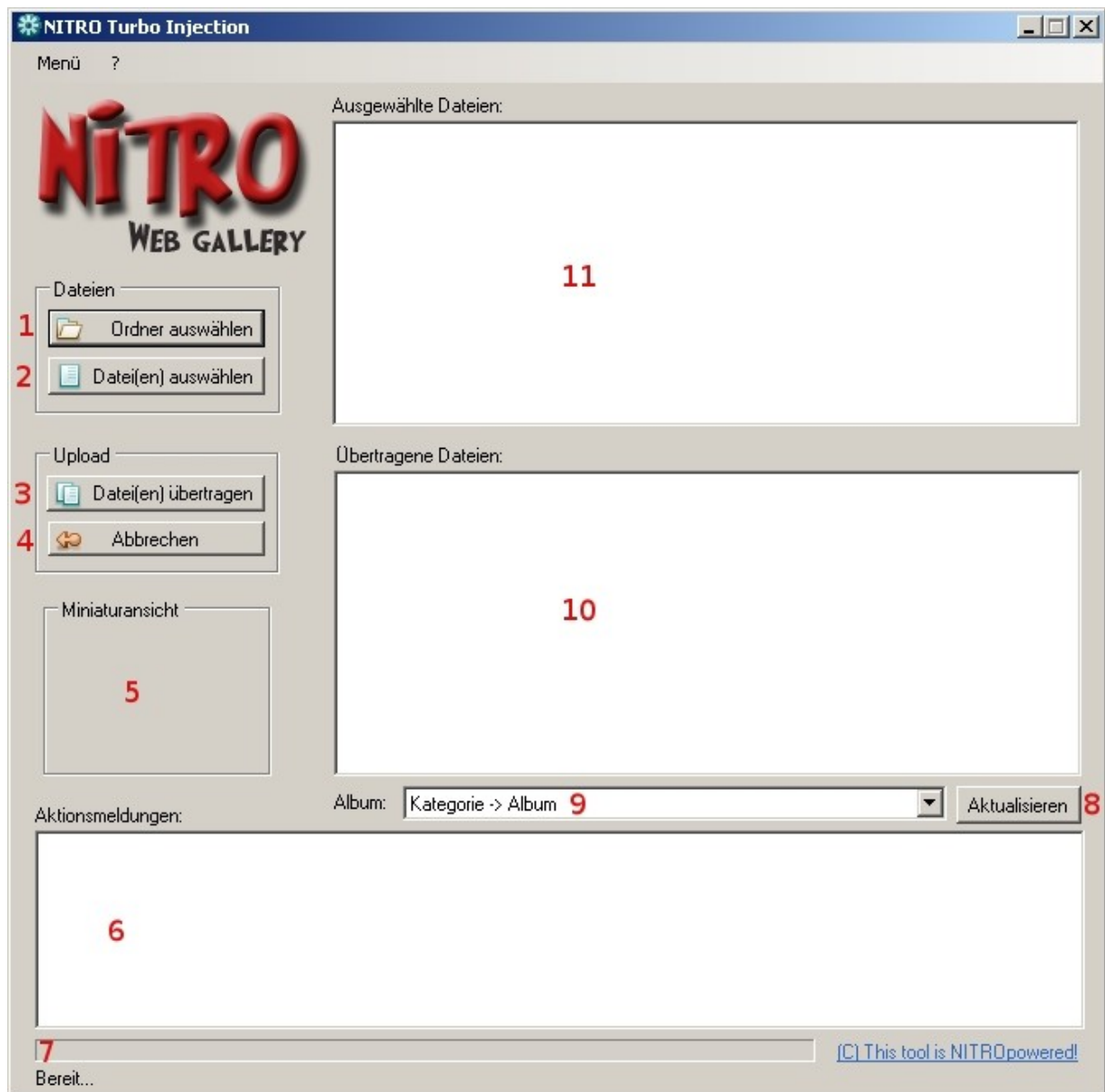
Benutzername: Der Name eines Benutzers mit den Recht zum Hinzufügen von Bildern.

Kennwort: Das zum Benutzer zugehörige Kennwort.

Maximale Bildhöhe und -breite: Sollten Sie eine automatische Bildverkleinerung vor dem Hochladen wünschen, so legen Sie hier die maximalen Ausmaße eines Bildes fest. Liegen die Werte eines Bildes darüber, wird es automatisch auf die festgelegten Ausmaße proportional verkleinert.

Achtung: „NITRO Turbo Injection“ verwendet den von Windows verwalteten Speicherort für temporäre Dateien (unter Windows XP *X:\Dokumente und Einstellungen\Benutzername\Lokale Einstellungen\Temp*). Dort können Sie die verkleinerten Bilder von Hand entfernen und gezielt und schnell Speicherplatz freizugeben.

Hauptfenster



1. Ordner auswählen und alle enthaltenen Dateien zur Upload-Liste hinzufügen
2. Einzelne Datei(en) zur Upload-Liste hinzufügen
3. Ausgewählte Dateien in das unter 9 ausgewählte Album übertragen
4. Aktuellen Transfer abbrechen
5. Miniaturansicht der aktuell ausgewählten Datei.
6. Erfolgs-, Fehler- und Statusmeldungen
7. Fortschrittsbalken des aktuellen Transfers
8. Synchronisieren der Kategorien-/Albenliste mit der „NITRO Web Gallery“-Installation
9. Liste der Kategorien/Alben
10. Liste der bereits übertragenen Dateien.
11. Liste der ausgewählten und zu übertragenden Dateien.